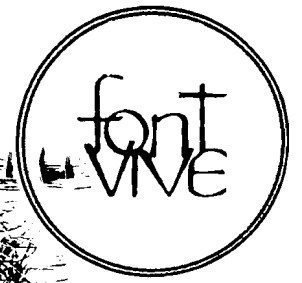


Lien des
CHERCHEURS



Hors-série n° 4

(ISSN 1245-3781)

Bibliographie sur la Préhistoire des Cévennes

dressée par

Camille HUGUES

Ancien chargé de cours
d'Archéologie préhistorique
à l'Université Paul Valéry de Montpellier

La présente bibliographie intéresse non seulement la Préhistoire des Cévennes proprement dites, mais aussi celle des régions avoisinantes, pour tenter de saisir les rapports qui ont pu exister entre les populations du noyau cévenol et celles de ses abords.

N'y figurent pas la *Bibliographie lozérienne* de Marius BALMELLE et la *Préhistoire du Gard* de Maurice LOUIS, ouvrages de références conçus selon des plans différents, indispensables toutefois à consulter pour une approche du sujet.

BIBLIOGRAPHIE SUR LA PRÉHISTOIRE DES CÉVENNES

- ABSOLON Ch. – A propos du curieux fragment de mandibule d’Ursus présenté par MM. le (Dr) Ch. Morel et Ch. Schleicher. Bull. Sté. Préhistorique Française, 1934, pp. 113-114.
- AGALÈDE H. – Les Causses Majeurs. Essai de géologie stratigraphique. Sciences Naturelles, T. 1, n° 3, mars 1939, p. 80.
- ALLA R. – La grande grotte de La Roquette (La Canourgue). Revue du Gévaudan, n° 2, 1956, p. 219.
- ALLA R. et MARNHAC M.C. de – Découverte d’un deuxième tumulus au Col de Vielbougue. Revue du Gévaudan, Nvle Série, n° 3, 1957, p. 211.
- ALMÉRAS – Fouilles sur le Causse Méjan. Bull. Sté. Agr., Sc. et Arts Lozère, 1863, p. 295.
- ANDRÉ Ferd. – Enceinte fortifiée sur le Causse Méjean. Bull. Sté. Agri., Sc. et Arts Lozère, 1875, p. 44.
- ANDRÉ Ferd. – Cromlech, dolmen et tumuli du Causse de Sauveterre (commune de Ste Enimie). Bull. Sté. Agric. Lozère, 1871, p. 273 et partie historique pp. 105-106.
- ANDRÉ Ferd. – Fouilles archéologiques à exécuter dans la commune du Chastel-Nouvel. Bull. Sté. Agric. Lozère, 1875, p. 163.
- ANDRÉ Ferd. – Découverte d’objets en bronze sur le Causse Méjean, commune de St-Chély du Tarn. Bull. Sté. Agric. Sciences et Arts Lozère, 1875, pp. 41-45.
- ANDRÉ Ferd. – Découverte d’objets en bronze sur le Causse Méjean, près de St-Chély du Tarn. Matériaux pour l’Histoire primitive de l’Homme, 1875, p. 363.
- ANDRÉ Ph. – Une découverte préhistorique à Grèzes. Bull. Sté. Lett. Sc. et Arts de la Lozère, Chroniques et Mélanges, I, 1903, p. 107.
- AOBERG Nils – La civilisation énéolithique dans la Péninsule Ibérique, Uprala, Leipzig, Paris (Champion, 1921), p. 173, Grotte de la Cabra.
- ARCHER J.B. – Monuments mégalithiques de St-Pierre le Vieux. Bull. Sté. Lettres, Sc. et Arts de la Lozère, 1954, pp. 547-548.
- ARCHER J.B. – Signes rupestres découverts dans le canton du Malzieu (Lozère). Bull. Sté. Préhistorique Française, 1929, p. 280.
- ARNAL J. (Dr). – Esquisse du néolithique lozérien. Bull. Sté. Lettres, Sc. et Arts de la Lozère, 2ème semestre, 1953, pp. 363-372.
- ARNAL J. – Presentación de dolmenes y estaciones del departamento del Hérault. Ampurias, XV-XVI, 1953-1954, Barcelone.
- ARNAL J. et HUGUES C. – Sur les statues-menhirs du Languedoc-Rouergue. Archivo de Preistoria Levantina, X, 1963, Valencia.
- ARNAL J., BAILLOUD G. et RIQUET R. – Les styles céramiques du néolithique français. Préhistoire, T. XIV, 1960.
- ARNAL J. – Le Chalcolithique. Bull. Sté. Préhistorique Française, 1954.
- ARNAL J. – Les dolmens du département de l’Hérault. Préhistoire, XV.
- ARNAL J. et GROS A. Ch. – A proposito das placas de xisto gravados do sul da península iberica. Revista de Guimaraès, 1962.
- ARNAL J. et BALSAN L. – Pendeloques en crochet. Bull. Sté. Préhistorique Française, 1955, pp. 667-669.
- ASTRE G. – L’ambre préhistorique dans le Sud-Ouest. Bull. Sté. Archéologique du Midi de la France, 1937-38, pp. 109-118, donne une bibliographie.
- AUBARET R. – La spéléologie alsésienne et gardoise (des pionniers à nos jours). Causses et Cévennes, Revue du Club Cévenol, 69ème année, T. X, n° 2, 1966, p. 412.
- AUDIBERT J. – Une plaquette de schiste gravée provenant d’un dolmen de St-Hippolyte du Fort (Gard). Bull. Sté. Préhistorique Française, 1954, pp. 119-120.
- AUDIBERT J. et DELORD L. – Essai de synchronisation entre l’Age du Bronze et du Midi et celui du Nord-Est de la France. Revue Archéo. France de l’Est et du Centre-Est, 1959, n° 37, p. 7, fasc. I du T. X.
- AUDIBERT J. – La civilisation chalcolithique du Languedoc Oriental. Bordighera, Montpellier, 1962.
- AUDIBERT J. – Le Bronze moyen Bas-Languedocien. Bull. Sté. Préhistorique Française, 1956, n° 3-4.
- AUDIBERT J. – Deux nouveaux gisements de l’Age du Bronze moyen dans le Midi de la France. Bull. Sté. Préhistorique Française, 1958, pp. 105-111.

- AYMAR A. – La Préhistoire dans le Cantal. Revue de la Haute Auvergne, Aurillac, 1922, pp. 246-257.
- BAILLOUD G. et MIEG de BOOFZHEIM P. – Les civilisations préhistoriques de la France dans leur contexte européen, Paris, 1955.
- BAISSAC J. – Autel votif de Mars, trouvé à St Laurent-de-Trèves. Bull. Sté. Sc. et Littéraire d'Alais, 1880, p. 105.
- BALMELLE M. – Histoire et archéologie des Causses et Gorges du Tarn. Mémento, Mende, Chaptal, 1936, 51 p.
- BALMELLE M. et GRIMAUD A. – Précis d'Histoire du Gévaudan. Mende et Paris, 1925, T. VIII, 368 p.
- BALMELLE M. – La voie Régordane. Causses et Cévennes, Revue du Club Cévenol, 72ème année, T. XI, n° 4, 1967, p. 101.
- BALMELLE M. – Les menhirs de la Lozère, Journal des Débats, 26 juillet 1941.
- BALSAN L. – Rapport de circonscription. Gallia, T. X, 1952 (1953), pp. 88 et 89.
- BALSAN L. – Le cap barré de Villeneuve (commune de Vébron). Revue du Gévaudan, nouvelle série, n° 3, 1957, p. 214.
- BALSAN L. – Les plaquettes de schiste des gisements préhistoriques aveyronnais. Congrès Fédéral Historique Languedoc-Roussillon, 1958, pp. 61-72.
- BALSAN L. – Notes de folklore préhistorique dans la région de Millau. Revue du folklore français, T. II, 1931, p. 117.
- BALSAN L. – Notes sur les dolmens. Journal de l'Aveyron, 20 novembre 1932.
- BALSAN L. – Paléopathologie aveyronnaise. Journal de l'Aveyron, 27 juillet et 3 août 1941.
- BALSAN L. – Fouilles archéologiques. Journal de l'Aveyron, 6, 13, 20 mars 1943 et Rodez, Carrière, 1943, 16 p., 3 fig..
- BANCAL A., BONNET A., DUCAILAR J. et COUDERC J. – Explorations dans l'Hérault, Montagne du Thaurac système de l'Aven Laurier. Annales de Spéléologie, T. IV, 1948, fasc. 4, pp. 173-184.
- BARBOT J. (Dr). – Enceintes préhistoriques et fortifications anhistoriques de la Lozère. Bull. Sté. Préhistorique Française, 1910, p. 510.
- BAUDOIN M. et MOREL Ch. (Dr). – Pointe de flèche dans une vertèbre dorsale humaine. C.R. Acad. des Sciences, T. 186, n° 14, pp. 961-963, 1928 (séance du 2 avril 1928).
- BAUDOIN M. (Dr). – Flèche en silex incluse dans une vertèbre humaine. La Nature, Paris, 15 mai et 1er août 1928.
- BAZILLE F. – Le pseudo-harpon azilien de la grotte de Labric. Bull. Sté. Préhistorique Française, mensuel, 1964, Juin, n° 6, p. CLV.
- BELLIN P. – Les gravures de schiste de Combe-Frège et Rancarède. Bull. Sté. Préhistorique Française, 1963, pp. 26-27.
- BELLIN P. – Schématisme méditerranéen en Ardèche. Bull. Sté. Préhistorique Française, 1959, p. 524.
- BIROT P. – Cours de biogéographie. C.D.U., Paris, p. 50.
- BLANQUET P. – Rapport sur les ossements humains trouvés dans sa propriété de Coulomb (commune de St-Bonnet de Chirac). Bull. Sté. Lozère, 1884, p. 267.
- BOISSONADE Abbé – Chastel-Nouvel, habitations souterraines. Bull. Club Alpin Français, section Lozère et Causses, Privas, 1885, p. 86.
- BOISSONADE Abbé – Notice sur les monuments de l'époque celtique à Chirac ou dans ses environs. Bull. Sté. Agric. Lozère, 1865, pp. 170-180.
- BOSCH-GIMPERA P. et SERRARAFOLS J. de – Etudes sur le Néolithique et l'Enéolithique de France. La civilisation des régions méridionales. Revue d'Anthropologie, 1925, n° 11-12.
- BOSSE Abbé – Dolmens du Causse de St-Georges de Lévêjac. Bull. Sté. Agric. Lozère, 1865, pp. 413-416.
- BOTTIN Séb. – Mélanges d'archéologie, Paris, 1931, pp. 195-199.
- BOULE M. – Alluvions anciennes et silex taillés du Malzien, AFAS, Toulouse, 1887.
- BOULE M. – Alluvions anciennes à silex taillés du Malzien, AFAS, Toulouse, 1887, T. 1, pp. 294-295. Cf. Matériaux, 1888, p. 202.
- BOULLIER de BRANCHE H. – *Feuda Gabolorum*, Nîmes, 1938, T. 1, p. 47, n° 4. Ségala, au-dessus de Gatuzières, indiqué par le chanoine Bonnal comme importante station.
- BOURILLON (Dr). – Note relative à une grotte voisine de l'Ermitage de St-Privat. Bull. Sté. Let. Sc. et Arts de la Lozère. Chroniques et Mélanges, 1923, pp. 177-180.
- BOUSQUET J. – Grotte préhistorique de Couverte, à Sauve (Gard). Bull. Sté. Préhistorique Française,

- 1954, pp. 117-119.
- BOUSQUET E. (Dr). – Découverte d'ossements à Meyrueis. Bull. Sté. Let. Sc. et Arts Lozère, 1913, p.17.
- BOYER J. – Recherches sur les races humaines de l'Auvergne. AFAS, Clermont-Ferrand, 1876.
- BROCA P. – Crânes d'une caverne du Larzac. Bull. Sté. Anthropol., 1865, pp. 32-34.
- BROCA P. – Sur les crânes de Meyrueis, de la grotte de Nabrigas. Bull. Sté. Anthropol., T. III, 1868, pp. 129-134.
- BROCA P. – Sur les crânes et ossements de la caverne de l'Homme Mort. AFAS, Bordeaux, 1872, pp. 763-765.
- BROCA P. – Sur la caverne de l'Homme Mort près St-Pierre des Tripiés. Congrès international archéo. et anthrop. préhistorique, Bruxelles, 1872, pp. 182-199.
- BROCA P. – Les trépanations à l'époque néolithique. Les amulettes crâniennes. Revue Anthropol., 1877, pp. 1-42 et 193-225. Congrès international d'Anthropologie, VIIIe session, Budapest, 1876, p. 180.
- BROCA P. – Les trépanations préhistoriques. Bull. Sté. d'Anthrop. de Paris, 1874, pp. 185-542 et 1876, pp. 236, 431, 572.
- BROCA P. – Excursions anthropologiques dans la Lozère. Caverne sépulcrale de l'Homme Mort. Castors du lac Saint-Andéol. Bull. Sté. d'Anthropologie. VII, 1872, pp. 522-526.
- BROCA P. – Nouvelles recherches sur l'anthropologie de la France en général et de la Basse Bretagne en particulier. Mém. Sté. d'Anthropologie de Paris, 1ère série, T. III, 1868, pp. 147 et suiv., id. Bull. Sté. d'Anthropologie de Paris, 1873, p. 313. ; id. Revue d'Anthropologie, 1ère série, T. II, 1873, p. 577.
- BROCA P. – Sur les crânes de la caverne de l'Homme Mort. Revue d'Anthrop. 1873, pp. 18 et suiv.
- BROUILLET P. et BARBUT D. – Note sur le dolmen du Montet (La Canourgue). Revue du Gévaudan, Nèlle Série, n° 2, 1956, p. 218.
- BROUILLET P. et SOUTOU A. – Deux céramiques celtiques du sud de la Lozère. Revue du Gévaudan, n° 4, 1958, p. 19. Décor oculé.
- BRUNET R. – Deux processus d'érosion en haute montagne pyrénéenne. Revue de géomorphologie dynamique, 9-10, 1956, pp. 143-147.
- CALMELS A. – La Préhistoire dans l'Aubrac. Journal de l'Aveyron, n° 36 à 41 du 2 septembre au 7 octobre 1928.
- CAMUS P. – Recherches sur les origines des populations de la Gaule Occidentale à l'époque des dolmens. Bull. Sté. Préhistorique Française, 1910, p. 226.
- CANPERT L. Abbé – Au dolmen de Chapieau. Bull. Sté. Lettres, Sc. et Arts de la Lozère, 1915, p. 22, 2ème semestre, cf. Bull. 1914.
- CARRIÈRE A. – Recherches archéologiques près Peyreleau. P.V. Sté. Lettres Aveyron, T. XXIV, 1912-1913, p. 16.
- CARRIÈRE A. – Etude sur Laumière et les mœurs et institutions de la région de Peyreleau. P.V. Sté. des Lettres de l'Aveyron, T. XXV, 1914-1915, p. 13.
- CARRIÈRE A. – Etude sur les caps barrés. P.V. Sté. des Lettres Aveyron, T. XXV, 1914-1915, p. 56.
- CARRIÈRE A. – Vestiges préhistoriques. P.V. Sté. Lettres Aveyron. I. XXVII, 1918-1919, p. 189.
- CARRIÈRE A. – Etude sur les gorges de la Jonte. P.V. Sté. Lettres Aveyron, T. XXVII, 1913-1919, p. 49.
- CARRIÈRE A. – Caps barrés de la région de Millau. Mém. Sté. Lettres Aveyron, T. XXI, 1921, p. 307.
- CARRIÈRE A. – Notes d'excursions. P.V. Sté. Lettres Aveyron, T. XXX, 1924-1926, pp. 202-205.
- CARRIÈRE A. – Vestiges des premiers âges. P.V. Sté. Lettres Aveyron, T. XXX, 1924-1926, pp. 30-32.
- CARRIÈRE A. – Excursions et Travaux. P.V. Sté. Lettres Aveyron, T. XXX, 1924-26, p. 248.
- CARRIÈRE G. – Recherches archéologiques récentes dans les Cévennes. Congrès intern. anthr. et archéo. préhistoriques, Monaco, 1906, T. II, p. 203.
- CARRIÈRE G. – Matériaux pour servir à la Paléoethnologie des Cévennes. Bull. Sté. Et. Sc. Nat. de Nîmes, 1893, 38 p.
- CARRIÈRE G. – Matériaux pour servir à la Paléoethnologie des Cévennes. L'Anthropologie, 1898, pp. 369-379.
- CARRIÈRE G. – Les temps préhistoriques dans les Cévennes. Congrès archéologique de France, Nîmes, 1897, pp. 341-343.
- CARRIÈRE G. – Tumulus du Premier Age du Fer sur le Causse Méjean et le Causse Noir aux environs de Meyrueis. Bull. Sté. Etude Sc. Nat. de Nîmes, 1895, p. LXXVII.

- CARRIÈRE G. – Les temps préhistoriques, in “Nîmes et le Gard”, T. I, p. 230. Congrès de l’AFAS, Nîmes, 1912.
- CARRIÈRE G. – Carte préhistorique du Gard. Sté. Etude Sc. Nat. Nîmes, 1895, et fiches. Musée de Nîmes.
- CARTAILHAC E. – Poteries ornées d’une grotte de Meyrueis (Lozère). Matériaux pour l’Histoire primitive de l’Homme, 1875, pp. 529-531.
- CARTAILHAC E. – La France Préhistorique, 1889.
- CARTAILHAC E. – Les palettes des dolmens aveyronnais et des tombes égyptiennes. Bull. Sté. Archéo. du Midi, 1906, 26 mars.
- CARTAILHAC E. – Réponse à une note de MM. Martel et de Launay “sur des fragments de crânes humains et des débris de poteries contemporaines de l’ursus spelaeus”. C.R. Acad. Sc. 23 novembre 1885, pp. 1079-1080.
- CARTAILHAC E. – Eloge de Mr Louis de Malafosse. Recueil de l’Acad. des jeux floraux, Toulouse, 1922, pp. 74-90.
- CARTAILHAC E. – Ancienneté de l’homme dans la Lozère. Matériaux, 1886, pp.167 et suiv.
- CARTAILHAC E. – Plaquettes de schiste des dolmens aveyronnais analogues aux palettes égyptiennes. AFAS, Cherbourg, 1905, p. 694.
- CARTAILHAC E. – L’ambre dans les dolmens du Midi. AFAS, Cherbourg, 1905, pp. 697-701.
- CARTAILHAC E. – Bronzes inédits du Midi de la France. L’Anthropologie, T. IX, 1898, pp. 667-671.
- CARTAILHAC E. – A propos des statues-menhirs de l’Aveyron et du Tarn. Bull. Sté. Archéo. Midi de la France, 1903-1906, pp. 258-270.
- CARTAILHAC E. – L’ambre dans les dolmens et les grottes sépulcrales du Midi de la France. Bull. Sté. Archéo. du Midi de la France, 1903-1906, pp. 373-378.
- CARTIER A. – Mobilier funéraire de quelques dolmens de la région des Cévennes au Musée d’Art et d’Histoire de Genève. Revue des Etudes Anciennes, T. XIII, 1911, pp. 430-436.
- CAZAL A. – Note sur quelques menhirs de la Jonte. Bull. Sté. Sc. et Lett. Lozère, 1951, pp. 131-134.
- CAZAL A. – Contribution à l’étude des mégalithes en Lozère. Causses et Cévennes, T.VIII, 1954, n° 2, pp. 262-263.
- CAZALIS de FONDOUCE P. – La grotte de Nabrigas. Bull. Sté. Anthropol., 1868, p. 369.
- CAZALIS de FONDOUCE P. – L’Hérault aux temps préhistoriques, 1905.
- C.D., C. J., et B. A. – Le bassin supérieur du Vidourle, Annales de spéléologie, T.VI, 1951, fasc. 4.
- CENTRE DE RECHERCHES ARCHÉOLOGIQUES DES CHÊNES VERTS. – Quelques sépultures préhistoriques du Causse Méjean (Lozère). Cahiers Ligures de Préhistoire et d’Archéologie, 1954, n° 3, p. 28.
- CENTRE DE RECHERCHES ARCHÉOLOGIQUES DES CHÊNES VERTS. — Quelques sépultures du Causse Méjean (Lozère). Cahiers Ligures de Préhistoire et d’Archéologie, 1959, n° 8, p. 167.
- CÈRES Abbé – Note sur les poteries celtiques, gauloises et romaines du département de l’Aveyron et des parties voisines du département de la Lozère. Mém. Sté. Lettres, Sc. et Arts de l’Aveyron, 1887-1893, pp. 448 et suiv.
- CÉSAR Jules - La guerre des Gaules. Livre VII.
- CHAMBRUN Gilbert de - Découverte d’un vieux dolmen et de trois tumuli dans les communes de Gabrias et de Montrodât. Bull. Sté. Lettres, Sc. et Arts de la Lozère, 1931, P.V. pp. 23-30.
- CHAMBRUN Gilbert de - Douze tumulus fouillés sous la direction de Mr le Chanoine Ressouche. Bull. Sté. Lettres, Sc. et Arts de la Lozère, 1934, 3ème et 4ème trimestres, pp. 2 à 5.
- CHAMBRIJN Gilbert de - Recherches archéologiques en Lozère. Revue “Gévaudan”, Marvejols, n° décembre 1947, pp. 18 à 21.
- CHAMSON A. et AUGSBOURG GEA — Cévennes. A la Baconnière, Neuchâtel, 1957.
- CHANTRE E. - Etudes paléoethnologiques dans le bassin du Rhône. Recherches sur la métallurgie en France, 3 vol., Album de LXIII planches, Lyon, 1875.
- CHAPTAL – La légende de la Pierre plantée de Grizac. Lou Païs, avril 1964, pp. 56-57.
- CHARVET G. – Les voies vicinales gallo-romaines chez les Volkes Arécomiques. Mémoires Sté. Scientifique et Littéraire d’Alès, 1873. Id. Cahiers d’Histoire et d’Archéologie, 1932 et 1933.
- CHASSAING M. – Deux statues de tradition archaïque de la Lozère. Bull. Sté. Préhistorique Française, 1962, pp. 707-716.
- CHAYLA L. – Station néolithique de Chaulhac, canton du Malzieu. Bull. Sté. Lozère, Chroniques et Mélanges, T. I, 1907, pp. 128-129.

- CIVILISATIONS NÉOLITHIQUES DU MIDI DE LA FRANCE (Les) – Actes du colloque de Narbonne. Les Grands Causses et leurs abords, pp. 95 à 103, 1970.
- COMBES Ludovic – L’homme dans la vallée du Lot antérieurement à l’âge de la pierre. Revue Trav. Sté. Agric. Sc. et Arts d’Agen, 1872, pp. 254 et suiv..
- COMBIER J., DROUOT E. et HUCHARD P. – Les grottes solutréennes à gravures pariétales du Canyon inférieur de l’Ardèche. Mémoires de la Sté. Préhistorique Française, 1958, pp. 61-117.
- CONSTANTIN E. - Mobilier funéraire de dolmens de la région des Grands Causses. Genava, 1953, p. 85.
- CORD Ernest - Contribution à l’étude de la Préhistoire. Une station néolithique en Lozère. Bull. Sté. Lozère, 1902, 10 p., 2ème partie, 4ème étude.
- CORD E., CORD G. et VIRE A. - La Lozère, Causses et Gorges du Tarn. Paris, Masson, 1900, T. IV, 290 p.
- COSTANTINI G. et FAGES G. - Le coffre de Vallongue, commune de Prades. Bull. Sté. Préhist. Française, 1971.
- COSTANTINI G. - Le Rodézien. Bull. Sté. Préhistorique Française, 1969.
- COSTECALDE L. - Découverte du dolmen tumulus de Chapieu (Causse de Mende). Bull. Sté. Lettres, Sc. et Arts de la Lozère, 1914, 3ème et 4ème trimestres, pp. 5 à 8.
- COSTECALDE L. - Découverte du dolmen tumulus de Chapieu au champ dit de Bessignac. Bull. Sté. Lozère, P.V. 1914, pp. 5-8.
- COURT et LEPRINCE, L.R. NOUGIER - Gravures rupestres de la région d’Aubenas. Annales de la Fac. des Lettres et Sc. Humaines de Toulouse, Préhistoire, T. VII, 1965, pp. 193-204.
- COURTY G. - Sur la présence de stations néolithiques en Lozère. L’Homme Préhistorique, 1907, pp. 78-80.
- DANIEL Glyn - The prehistoric Chamber Tombs of France. Thames and Hudson, London, 1960.
- DEBIERRE Ch. - Les hommes d’aujourd’hui et les hommes d’autrefois en Auvergne et en Rouergue. Bull. Sté. d’Anthrop. de Lyon, 1886.
- DECHELETTE J. - Sur les cases en pierres sèches de l’Auvergne. Bull. Archéo. du Comité des Travaux historiques, 1912.
- DELAPIERRE H. - Exploration de la caverne du Bac, sur le Causse de Sauveterre. Bull. Sté. Agric. Lozère, 1872, p. 155.
- DELAUNAY Abbé - Un atelier de l’âge de la pierre à St-Léger du Malzieu. Mende, 1869, 6 p., Matériaux, 1870, pp. 34-36. Courrier de la Lozère, 1866.
- DELAUNAY Abbé - Découverte d’objets celtiques à St-Léger du Malzieu. Courrier de la Lozère, 1866.
- DELISSE F. (Dr) et VIRE A. - Sur les grottes de la Vallée de la Jonte. Revue Ecole d’Anthropologie de Paris, 1899.
- DELISLE F. (Dr) et VIRE A. - Recherches de préhistoire dans le département de la Lozère. AFAS, Boulogne, 1899, pp. 606-615, et Bull. du Club Cévenol, 1900, p. 29.
- DELORT - Dix années de fouilles en Auvergne. Lyon, 1901.
- DHOMBRES J. - Lou Ro de las Fadas. Revue du Club Cévenol, 1961, n° 1.
- DOUSSON J. - Sur la tourbière des Moussons, plateau de l’Aubrac (Nasbinals). Revue du Gévaudan, n° 4, 1958, p. 292.
- DUMAS E. - Statistique géologique, minéralogique, métallurgique et paléontologique du département du Gard. 3 tomes, 1876.
- DUMAS U. - Dalles funéraires avec cupules trouvées près de Collorgues (Gard). Bulletin Archéologique, 1905.
- DURAND-TULLOU A. - Recherches concernant les mégalithes du Causse de Blandas, Gard. Revue des Etudes Ligures, 1950, pp. 1-3.
- DURAND-TULLOU A. - Les Cromlechs de la Rigalderie, Blandas (Gard). Bull. Sté. Etude Sc. Nat. Nîmes, 1946-60 [?], pp. 75-83.
- FABRE G. - Fouilles de Verdezun, commune de St-Pierre de Vieux. Bull. Sté. Agric. Lozère, 1876, p. 66. Don d’un moule en plâtre... id.
- FABRE G. - Sur des débris de l’âge de la pierre trouvés dans la vallée du Lot, commune de Balsièges. Bull. Sté. Lozère, 1874, pp. 21-22.
- FAGES G., HUGUES C. et MAROLLES C. - Recherches archéologiques sur le Causse Méjan et ses abords immédiats. Travaux du dépôt de fouilles préhistoriques d’Anilhac (Lozère), 1977.
- FAGES G. et HUGUES C. - Le Causse Méjan avant l’Histoire. Archeologia, n 107, juin 1977, p. 53.

- FACES G. - Cinq années de recherches archéologiques sur le Causse Méjan et ses abords immédiats (1969-1974). Travaux du dépôt de fouilles préhistoriques d'Anilhac (Lozère), p.1, 1977.
- FAUCHER et GIMON E. - Une nécropole néolithique. Bull. Sté. Préhistorique Française, 1905.
- FEMINIER G. - Recherches archéologiques sur la ville de Mus près Sauve (Gard). Mém. Sté. Scientifique et Littéraire d'Alais, 1885.
- FIRBAS F. - Contribution à l'histoire post-glaciaire des forêts des Cévennes méridionales. Stat. Inst. Géobotanique Méditerran. et Alpine, Montpellier, communication n° 15, 1932, p. 216.
- FLUTRE L.F. - Toponymes lozériens d'origine gauloise. Revue internat. d'onomastique, T. VIII, 1956, pp. 273-282, T. IX, 1957, pp. 31-43. Cf. Ch. Camproux, Rev. langues romanes, LXXI, p. 318.
- FLUTRE L.F. - Recherches sur les éléments prégaulois dans la toponymie de la Lozère. Les Belles-Lettres, Paris, 1957. Coll. Annales de l'Université de Lyon, 3ème série, Lettres, Fasc. 30.
- FUZIER L. Abbé - Le Tarn et la Jonte. Bull. Sté. Archéologique de Béziers, vol XXIX 3ème série, p. 388.
- GANGOLPHE (Dr). - Syphilis osseuse préhistorique. Gazette médicale de Paris, 6 mars 1912.
- GARRIGOU F. - Sur les bois incisés du lac Saint-Andéol. Bull. Sté. Anthropol., 1872, pp. 347-362.
- GENNEVAUX M. - Au sujet de la découverte d'une lame du Grand Pressiguy à l'Hort de Dieu à l'Aigoual. Mém. Sté. Archéologique de Montpellier, 1920, XXIII- XXIV.
- GERBAIL M. - Découvertes archéologiques. Bull. de la Ligue des Hommes catholiques et de la cathédrale. Mende, 1933, pp. 110-112.
- GERMER-DURAND F. - Notes bibliographiques sur la Lozère, Anthropologie. Bull. Sté. Lozère, 1901, pp. 19-31 ; 1902, pp. 5-10.
- GERMER-DURAND F. - Contre la destruction du dolmen, le Bertel de las Fados. Bull. Sté. Agric. Lozère, 1892, pp. 171-172.
- GÈZE B. - Etude géologique de la Montagne Noire et des Cévennes méridionales, 1949, Thèse.
- GIMON E. et CARTEIRAC L. - La grotte haute de la Fournarié à St-Hippolyte du Fort (Gard). L'Homme Préhistorique, 1907, n° 7.
- GIMON E. - Etude sur la Préhistoire de quelques vallées des Basses Cévennes. Bull. Sté. Etude Sc. Nat. Nîmes, 1905, p. 119.
- GIMON E. - Une grotte magdalénienne à La Roque (Hérault). Bull. Sté. Préhistorique Française, 1905, pp. 224-229.
- GIMON E. - Stations de plein air de la région de St-Hippolyte du Fort. Bull. Sté. Et. Sc. Nat. de Nîmes, 29 juin 1906, p. XXV.
- GIRY J. Abbé et GUIRAUD R. - Les mégalithes du massif Caroux-Espinouse-Saumail. Cahiers Lignes de Préhistoire et Archéologie, 12, 1963.
- GLORY A., SANZ MARTINEZ J., NEUKIRCH M., GEORGEOT P. - Les peintures de l'âge du Métal en France méridionale. Préhistoire, T. X, 1948, pp. 7-135.
- GOURY G. - L'homme des cités lacustres. Paris, T. II, p. 604.
- GRENIER A. - En Languedoc méditerranéen, Nîmes et les Cévennes. Revue des Etudes Anciennes, Bordeaux, n° 3-4, juillet-décembre 1942, pp. 285-287. C.R. de l'article de P. Marcelin paru dans la Revue des Eaux et Forêts, 1940.
- GUEBHARD A. - Sur l'anse funiculaire. Mém. Sté. Préhistorique Française, 1912, p. 91.
- GUIARD E. - La trépanation crânienne chez les Néolithiques et chez les Primitifs modernes. Paris, Masson, 1930, 126 p., XIII pl.
- GUIARD J. (Dr). - La race galate et la race celtique. AFAS Lyon, 1926.
- GUIRAUD R. - Corpus des gravures rupestres d'Olargues (Hérault). Annales de la Faculté des Lettres et Sc. Humaines de Toulouse, Préhistoire, VII, 1965, pp. 41-63.
- HERMANTIER - Tombeau gaulois avec gravures, découvert à Cros-Garnon. Bull. Sté. Agric. Lozère, 1862, pp. 469-471 ; 1863 p. 118.
- HERVÉ G. - Distribution en France de la race néolithique des Baumes-Chaudes Cro-Magnon. Revue de l'Ecole d'Anthropologie de Paris. T. IV, 1894, pp. 105-122.
- HOVELAQUE et HERVÉ - Crânes de l'Aveyron. Revue de l'Ecole d'Anthropologie de Paris, 1892, p. 262.
- HUE E. - Distribution géographique de l'industrie en silex du Grand-Pressiguy. Congrès Préhist. de France, Tours, 1910, pp. 390-436. Congrès Préhist. de France, Angoulême, 1912, pp. 534-536.
- HUGUES A. - Signes cruciformes à St-Geniès de Malgoirés (Gard). Bull. Sté. Préhistorique Française, 1912, p. 709.

- HUGUES C. et LORBLANCHET M. - Stations Préhistoriques de la Can de l'Hospitalet et du Causse Méjan. Congrès Préhist. de France, Auvergne, 1969.
- HUGUES C. - Préhistoire de la Lozère. Le Chêne, Marseille, n° 11, 3ème trimestre 1934, pp. 45 à 54.
- HUGUES C. - Pierres plantées du Causse Méjan. Revue du Club Cévenol, 1939, pp. 173-176.
- HUGUES C. - Recherches sur les Causses du sud de la Lozère. Travaux du dépôt de Fouilles Préhistoriques d'Auilhac (Lozère), 1977, p. 113.
- HUGUES C. et GAGNIÈRE S. - Le dolmen du Devois de Villeneuve, commune de Vébron (Lozère). Bull. Sté. Et. Sc. Nat. de Vaucluse, 1937, pp. 42 à 46.
- HUGUES C. - Préhistoire de la Can de l'Hospitalet. Bull. de la Fédération Spéléologique du Gard, n° 3, mars 1962, p. 4.
- HUGUES C. - Menhirs inédits du Causse Méjan et de ses abords. Bull. Sté. Lettres, Sc. et Arts de la Lozère, 1954, p. 548.
- HUGUES C. - Une station d'altitude cévenole. Bull. Sté. Préhistorique Française, 1951, pp. 484-486.
- HUGUES C. - Stations préhistoriques de l'Aigoual et du Causse Mélan. Fédération Historique du Languedoc méditerranéen et du Roussillon, XXIXe Congrès, Montpellier.
- HUGUES C. - Sur le peuplement gallo-romain de la Can et du Causse Méjan oriental. Revue du Gévaudan, n° 2, 1957, pp. 137-139.
- HUGUES C. - Les siècles obscurs de la Can, Causses et Cévennes. Revue du Club Cévenol, T. VIII, 1951, p. 50.
- HUGUES C. - Le rocher des Conques de Ferrières (St-Laurent de Trèves, Lozère). Rhodania, fasc. 1, 1963, pp. 63-66.
- HUGUES C. - Préhistoire du Causse Méjan oriental. Congrès préhistorique de France, Paris, 1950.
- HUGUES C. - Les hommes de la route et l'archéologie. Causses et Cévennes. Revue Club Cévenol, 82ème année, 1977, n° 3, p. 361.
- HUGUES C. - Deux stations préhistoriques cévenoles du Lingas et de l'Aigoual. Bull. Sté. Etude Sc. Nat. de Nîmes, 1960, pp. 85-91.
- HUGUES C. - Deux tumulus du Causse Noir et de la Can d'Artigues. Revue du Gévaudan, n° 6, 1960, pp. 68-76.
- HUGUES C. - La pénétration de la poterie grise dite phocéenne dans les Cévennes et le Gévaudan. Rhodania, Congrès de Vals-les-Bains, 1956, pp. 30-31.
- HUGUES C. - Le harpon de la Baume Saint-Vérédème. Bull. Sté. Préhistorique Française, 1960, pp. 23-24.
- HUGUES C. et LORBLANCHET M. - Contribution à l'étude de la préhistoire du Causse Méjan central et oriental. Revue du Gévaudan, 1963, pp. 5-35.
- IGNON J.J.M. - Notice sur les monuments antiques du département de la Lozère. Bull. Sté. Agric. Lozère, 1833-1834, pp. 21-23 ; 1839-1840, pp. 137-174.
- IGNON J.J.M. - Notice sur les monuments antiques et du Moyen-Âge du département de la Lozère. Bull. Sté. Agric. Lozère, 1839-1840, pp. 137-174.
- INVENTAIRE des enceintes de France - Bull. Sté. Préhistorique Française, 1916.
- JACQUES - Les tombes de géant de Laval-du-Tarn. Bull. Sté. Lozère, 1866, pp. 325-327.
- JEANJEAN A. - Les grottes sépulcrales de Lannéjols (Gard) et de Fraissinet de Fourques (Lozère). P.V. Acad. de Nîmes, 1875, p. 182 ; Mém. Acad. du Gard, 1875, p. 287.
- JEANJEAN A. - Recherches géologiques et paléontologiques dans les Hautes-Cévennes. Bull. Acad. de Nîmes, 1873, pp. 37-39, 341.
- JEANJEAN A. - Recherches dans la grotte de Labry. Mém. Acad. du Gard, Nîmes, 1871, pp. 213-228.
- JEANJEAN A. - L'homme et les animaux des cavernes des Basses-Cévennes. Mém. Acad. du Gard, Nîmes, 1869-1870.
- JEANJEAN A. - L'âge du Bronze dans les Cévennes. Mém. Acad. de Nîmes, 1890.
- JEANJEAN A. - L'âge du Cuivre dans les Cévennes. Mém. Acad. du Gard, Nîmes, 1884, pp. 491-506.
- JOLY N. - La grotte de Nabrigas. Biblio. Universitaire de Genève, 1835.
- JOLY Eug. - Don à la Sté. de la Lozère de divers ossements trouvés dans une des grottes de Meyrueis. Bull. Sté. Agric. de la Lozère, 1881, p. 112.
- JOURDAN L. - Fouilles à Ispagnac. Bull. Sté. Agric. Lozère, 1883, p. 314.
- LAFON Abbé de - Notes sur les Cévennes. Bull. Sté. Lettres, Sc. et Arts de la Lozère, Chroniques et

- Mélanges, T. I, 1909, p. 3.
- LAFONT Abbé - Vieux chemins de la région de St-Martin de Boubaux. Bull. Sté. des Lettres, Sciences et Arts de la Lozère, 1909, Chroniques et Mélanges, T. II, pp. 1-4.
- LAGRAVE R. et FAGES G. - Restauration du dolmen de Pierre Plate. Revue du Gévaudan, 1971.
- LAPIERRE M. - Saint Clément. Revue du Club Cévenol, 1937, n° 4, pp. 56-59.
- LAPIERRE M. et LOUIS M. - La légende du dolmen de la Peiro de la Vieio. Revue du folklore français, juin 1932, p. 161.
- LAPIERRE M. et LOUIS M. - Le dolmen du Camp del Bougre. Revue du folklore français, 1934, T. V, n° 3, p. 176.
- LAPIERRE M. - Vieille Morte. Causses et Cévennes. Revue du Club Cévenol, 1937, n° 1, pp. 1 à 4.
- LAPIERRE M. - La Peiro de la Vieillo, Lou País, mars 1965, n° 117.
- LAPIERRE M. et LOUIS M. - Recherches archéologiques récentes dans le département du Gard. Cahiers Lignes de Préhistoire et d'Archéologie, T. I, 1952, pp. 66-70.
- LAPIERRE M. et MARCELIN P. - Cévennes et Préhistoire. Revue du Club Cévenol, 1946-1947, T VII, pp. 187-191 et 228-232.
- LAPOUGE G. - Crânes préhistoriques du Larzac. L'Anthropologie, 1891, T. II, pp. 681-696.
- LAPOUGE G. - Matériaux pour l'anthropologie de l'Aveyron. Bull. Sté. Languedocienne de géographie, 1897, pp. 285 et 481 ; 1898, p. 30.
- LE BARON - Sur des entailles faites sur des os humains préhistoriques de la Lozère. Bull. Sté. Anthropol., 1881, pp. 227-231.
- LEMÉE G. - L'évolution forestière post-glaciaire du Mont Lozère, d'après l'analyse pollinique des tourbières. C.R. sommaire des séances de la Société de Biogéographie 169-170, 1943, pp. 30-32.
- LEMÉE G. - La genèse du sol des pelouses culminales de l'Aigoual. Revue de géographie alpine, T. XXXVIII, 1950, pp. 177-181.
- LORBLANCHET M. - Le groupement dolménique de Drigas et le dolmen-tumulus de Cerrière. Bull. Sté. Préhist. Française, 1961, pp. 294-304.
- LORBLANCHET M. - Contribution à l'étude du peuplement des Grands Causses. Bull. Sté. Préhistorique Française, 1965, pp. 667-712.
- LOUIS M. - Le Néolithique dans le Gard, Nîmes, 1932.
- LOUIS M. et LAPIERRE M. - Les dolmens de la Grande Pallière, commune d'Anduze (Gard). Revue des Musées, n° 34, 1931, pp. 293-296.
- LOUIS M., TAFFANEL J. et O. - Le premier âge du Fer languedocien, 1960, T. III.
- LOUIS M. - Pierres et dolmens à cupules dans les Cévennes schisteuses. Revue d'Etudes Ligures, n° 1-22, 1947, pp. 17-20.
- LOUIS M. et LAPIERRE M. - Les monuments mégalithiques du Serre de Vieio Morto. Atti dei I Congresso internazionale di Preistoria mediterranea, 1950, pp. 201-210.
- LUCANTE - Essai géographique sur les cavernes de France et de l'étranger. Bull. Scientifique d'Angers, 1880, p. 130.
- LUCAS-CHAMPIONNIÈRE (Dr). - Les origines de la trépanation décompressive. Paris, Steinheil, 1912.
- LUCAS-CHAMPIONNIÈRE (Dr). - Trépanation préhistorique. Journal de Médecine et de Chirurgie pratiques, n° du 25 novembre 1913.
- LUCHE R. - Le culte des morts chez nos ancêtres les Gabales. L'Auvergnat de Paris, n° 5, 19 octobre 1925.
- LUMLEY H. de - Le paléolithique ancien et moyen méditerranéen dans son ca(Dr)e géologique, T. II.
- MALAFOSSE L. de - Deux nouvelles pierres à bassins dans la Lozère. Matériaux pour l'histoire primitive de l'Homme, 1882, pp. 270-272.
- MALAFOSSE L. de - Notice sur les roches à bassins et les roches à godets du département de la Lozère. Bull. Sté. Agric. Lozère, 1879, pp. I à XIII ; Bull. Sté. Archéologique de France, 1879, pp. 9 et suiv. ; Matériaux, 1872, pp. 73-76 ; 1879, pp. 97-101.
- MALAFOSSE L. de - Etude sur les dolmens du département de la Lozère. Bull. Sté. Agric. Lettres, Sc. et Arts de la Lozère, 2ème partie, 1870, pp. 5-40.
- MALAFOSSE L. de - Sur les ruines présumées gauloises de l'Aubrac. Congrès Sc. de France, Rodez, 1874, T. II, pp. 49-53.
- MALAFOSSE L. de - Fouille du dolmen de La Blachère, commune de Lanuéjols. Bull. Sté. Agric. Lozère, 1871, p. 166.
- MALAFOSSE L. de - Notice sur de nouvelles fouilles dans les dolmens de la Lozère. Mém. Sté.

- Archéologique du Midi de la France, 1872-1873, p. 150. Bull. Sté. Agric. Lozère, 1874, 2ème partie, pp. 5-18.
- MALAFOSSE L. de - Etude sur les dolmens du département de la Lozère. Mém. Sté. Archéologique du Midi de la France, 1866-1871, pp. 262-271. Matériaux, 1869, pp. 321-330, Bull. Sté. Agric. Lozère, 1870, pp. 5-40, Toulouse, A. Chauvin, 1869, 24 p., 12 fig., 1 pl.
- MALAFOSSE L. de - Dolmens de la Lozère. Matériaux pour l'Histoire primitive de l'Homme, 1869 et 1873. Bull. Sté. Agric. de la Lozère, 1870 et 1874.
- MARCELIN P. - La Préhistoire et la forêt dans les Cévennes. Revue des Eaux et Forêts, août 1940, pp. 79 à 87.
- MARÉCHAL J.R. - Histoire de la métallurgie. V. Argent et Plomb. OGAM, T. 10, 1958.
- MARNHAC M.C. de - Sur différentes découvertes archéologiques faites dans la région de Chanac pendant l'été 1955. Revue du Gévaudan, 1956, n° 2, p. 223.
- MARNHAC M.C. de - Linteau inscrit. Bull. Sté. Préhistorique Française, 1955, p. 126.
- MARNHAC M.C. de - Monuments présumés mégalithiques au nord-ouest de Marvejols. Bull. Sté. Préhistorique Française, 1955, p. 136.
- MARNHAC M.C. de - Découvertes dans l'arrondissement de Marvelols. Bull. Sté. Préhistorique Française, 1956, p. 45.
- MARNHAC M.C. de - Mégalithes en Lozère. Bull. Sté. Préhistorique Française, 1953, pp. 597-598.
- MARNHAC M.C. de - Deuxième tumulus du col de Vielbougue. Bull. Sté. Préhistorique Française, 1958, pp. 29-31.
- MARNHAC M.C. de - Deux oppidum du Causse de Sauveterre. Bull. Sté. Préhistorique Française, 1958, pp. 28-29.
- MARNHAC M.C. de - Menhir sur un point culminant de l'Aubrac (lac St-Andéol). Bull. Sté. Préhistorique Française, 1958, p. 28.
- MARNHAC M.C. de - Tombeaux de Serverette (Lozère). Bull. Sté. Préhistorique Française, 1953, pp. 303-305.
- MAROLLE Cl. - Deux abris sépulcraux du Causse Méjan. Abri de Flamène (Fraissinet-de-Fourques). Sépulture collective des Terrisses (Gatuzières). Travaux du dépôt de Fouilles Préhistoriques d'Anilhac (Lozère), 1977, pp. 134 et 143.
- MAROLLE Cl. - L'abri de Bolière, Fraissinet-de-Fourques (Lozère). Travaux du dépôt de Fouilles Préhistoriques d'Anilhac (Lozère), 1977, p. 118.
- MARRES P. - Les Grands Causses. Tours, Arrault, 1936.
- MARSILLE L. - Le menhir et le culte des pierres. Bull. Sté. Polymathique du Morbihan, 1936, 67 p..
- MARTEL E.A. et LAUNAY L. de - L'homme paléolithique et la poterie paléolithique dans la Lozère. Bull. Sté. d'Anthropologie, 19 novembre 1885, pp. 673-683.
- MARTEL E.A. - Sur des fragments de crânes humains et un débris de poterie contemporains de l'Ursus spelaeus. C.R. Acad. des Sciences. Séance 9 novembre 1885, pp. 971-973 et 1520. Bull. Sté. Géologique de France, 1885, pp. 96-104. Séance du 9 décembre 1885. Bull. Sté. Lozère, 1885, p. 356, reproduit le C.R. de l'Acad. des Sciences, 9 novembre 1885.
- MARTEL E.A. et LAUNAY L. de - Réponse à M. Cartailhac sur les débris humains et la poterie de Nabrigas (Lozère). C.R. Acad. des Sciences, séance du 28 décembre 1885, 6 p.
- MARTEL E.A. - La poterie paléolithique de la grotte de Nabrigas. La Nature, 1886, pp. 359-360.
- MARTEL E.A. - La poterie paléolithique à Nabrigas. Bull. Soc. de Spéléologie, 1906, T. IV, p. 646.
- MARTEL E.A. - Les Cévennes. Paris, Delagrave, éd. de 1907, Ch. 26 et 27.
- MARTEL E.A. - Millau. Gorges du Tarn, Millau, Artières et Maury, 1925. Ch. XXI, pp. 442-453.
- MARTEL E.A. - Les Causses Majeurs. Millau, Artières et Maury, 1936. Ch. XX, p. 467-475.
- MARTEL E.A. et LAUNAY L. de - Sur les fragments de crânes humains et un débris de poterie contemporaine de l'Ursus Speloeus. C.R. Séances Acad. des Sciences, 9 novembre 1885. Bull. Sté. Lozère, 1885, p. 356.
- MAURY J. - Les étapes du peuplement sur les Grands Causses. Etude d'Ethnologie préhistorique. Millau, 1967.
- MAZAURIC F. - Cévennes et Causses (excursions de vacances). Le Petit Républicain du Midi, 24 et 25 juillet 1892.
- MAZAURIC F. - Note sur deux faux menhirs de Valleraugue. Bull. Sté. Etude Sc. Nat., Nîmes, 1894.
- MAZAURIC F. - L'exploration du Bramabian. Bull. Sté. Etude Sc. Nat. de Nîmes, 1891-1892. id. L'abîme du Bramabian, récit des explorations de 1890 et 1891. Le Petit Républicain du Midi, 11 et 23 décembre 1891.

- id. avec E.A. MARTEL. Plan détaillé de la rivière souterraine de Bramabian (1888-1892). Bull. Sté. de Géographie de Paris, 1er trimestre 1893.
- id. Le Bramabian, récit de l'exploration du 15 septembre 1890. Bull. Club Cévenol, 1er août 1895, n° 2.
- MAZAURIC F. - Les cavernes de la Boudène. Bull. Sté. Spéléologie, juillet-septembre 1895, n° 3, pp. 87 à 97.
- MAZAURIC F. - Excursion spéléologique dans la région du Tarn. Bull. Sté. Etude Sc. Nat. de Nîmes, 1897.
- MAZAURIC F. - Cévennes et Gardon. Bull. Club Cévenol, 1898, n° 3.
- MAZAURIC F. - Le Gardon et son cañon inférieur. Spelunca, Mém. Sté. de Spéléologie, 1898, pp. 1 à 244.
- MAZAURIC F. - Les habitations souterraines. Bull. Club Cévenol, 1899, n° 3.
- MAZAURIC F. - Explorations souterraines dans le Gard, l'Ardèche et l'Hérault. Spelunca, Mém. Sté. Spéléologie, 1899, pp. 1 à 35.
- MAZAURIC F. - Campagne spéléologique aux environs de Mialet (Gard). Bull. Sté. Etude Sc. Nat. Nîmes, 1900.
- MAZAURIC F. - Les inondations de Valleraugue (1900) et le Mémorial du Déluge des Eaux (1697). Etude sur les causes des inondations dans la région de l'Aigoual, remèdes immédiats. Bull. Club Cévenol, 1901, n° 3.
- MAZAURIC F. - L'Aigoual et ses environs. Bull. Sté. Etude Sc. Nat. de Nîmes, 1902.
- MAZAURIC F. - L'oppidum de St Julien de Labaou et la station néolithique de Labaou près d'Anduze. Sté. Et. Sc. Nat. Nîmes, 1902, XXXVII-XLVI et 92 à 97.
- MAZAURIC F. - Le canyon de la Cèze. Sté. Et. Sc. Nat. Nîmes, 1903, pp. 1 à 23.
- MAZAURIC F., MINGAUD G. et VEDEL - La grotte de Meyrannes (époque néolithique et époque du bronze). Sté. Etude Sc. Nat. Nîmes, 1903, pp. 52 à 70 et XXIX.
- MAZAURIC F. - Recherches archéologiques dans les régions de la Cèze et du Bouquet. Sté. Etude Sc. Nat. de Nîmes, 1904, pp. 8 à 25.
- MAZAURIC F. - Au sujet des recherches préhistoriques sur le Larzac. Bull. Sté. Etude Sc. Nat. Nîmes, 1904, pp. XLVIII-XLIX.
- MAZAURIC F. - Explorations hy(Dr)ologiques dans les régions de la Cèze et du Bouquet. Spelunca, Mém. Sté. Spéléologie, 1904, pp. 1 à 54.
- MAZAURIC F. - Note sur la grotte de Veison à La Cadière. Bull. Sté. Etude Sc. Nat. Nîmes, 1905, p. XXV.
- MAZAURIC F. - Note sur la grotte des Demoiselles près de Corconne. Bull. Sté. Et. Sc. Nat. Nîmes, 1905, p. XXVII.
- MAZAURIC F. - Au sujet de la grotte d'Anjou. Bull. Sté. Et. Sc. Nat. Nîmes, 1905, p. XL.
- MAZAURIC F. - Recherches et acquisitions (Musées Archéologiques de Nîmes). Mém. Acad. Nîmes, 1907, pp. 1 à 86.
- MAZAURIC F. - Exploration de la grotte de Corbès (Gard). Bull. Sté. Etude Sc. Nat. Nîmes, 1907.
- MAZAURIC F. - Recherches archéologiques sur le Larzac. L'Homme Préhistorique, 1907, pp. 146-147.
- MAZAURIC F. - La spéléologie du Larzac et les origines de la Vis. C.R. Congrès des Sociétés Savantes, 1907, pp. 95 à 107.
- MAZAURIC F. - Les collections Emilien Dumas au Musée de Nîmes. Revue du Midi, 1909, pp. 65 à 83.
- MAZAURIC F. - Au sujet de la grotte préhistorique de Bramabian. Bull. Sté. Et. Sté. Nat. Nîmes, 1909, p. XXXVIII.
- MAZAURIC F. - Au sujet du dolmen de La Mure. Bull. Sté. Etude Sc. Nat. Nîmes, 1910, p. XLIX.
- MAZAURIC F. - Recherches préhistoriques aux environs de Tornac. Bull. Sté. Etude Sc. Nat. Nîmes, 1910, pp. 109 à 111.
- MAZAURIC F. - Recherches spéléologiques dans le département du Gard (1904-1909). Spelunca, Mém. Sté. Spéléologie, 1910, pp. 39-90.
- MAZAURIC F. et BOURRILLY J. - Statistique des enceintes préhistoriques du département du Gard. Congrès Préhistorique de France, Nîmes, 1911, pp. 540 à 610 et Bull. Sté. Préhistorique Française, 1912, pp. 362 à 367.
- MAZAURIC F. - Recherches archéologiques sur le Larzac. Bull. Sté. Etude Sc. Nat. de Nîmes, 1906, pp. 55-70.
- MAZAURIC F. - Au sujet des dolmens de la chaîne de la Grande Pallière à Anduze. Bull. Sté. Etude Sc. Nat. de Nîmes, 1911, XXXVIII-XXXIX.
- Recherches préhistoriques aux environs d'Anduze. Bull. Sté. Etude Sc. Nat. de Nîmes, 1911, p. XXXI.

- Au sujet des dolmens de la Grande Pallière. Bull. Sté. Etude Sc. Nat. Nîmes, 1912-13, p. LVII.
- MAZAURIC F. - Station néolithique de La Baou, Anduze (Gard). Bull. Sté. Etude Sc. Nat. Nîmes, 1902, pp. XXXVII-XLVI et pp. 92 à 97. C.R. dans l'Anthropologie, 1905, p. 189.
- MEROC L. - Le palet-disque des industries à quartzites taillés du bassin supérieur de la Garonne. Primero Congresso International del Piréneo del Instituto de Estudios Pirenaico, Zaragoza, 1951.
- MICHOU J. - La voie romaine de St Andéol de Clerguemort dans les Cévennes, Revue du Gévaudan, 1961, pp. 72-74.
- MIDI LIBRE - Chronique de Florac, 23 janvier 1972. Une découverte importante à la Source du Pècher : un couteau préhistorique.
- MILLOTTE J.P. - Le trésor de Carnac et les débuts de l'Age du Fer sur le Plateau Central. Revue du Gévaudan, 1959, pp. 25-43.
- MILLOTTE J.P. - La place du Massif Central dans la France préhistorique. Bull. Sté. Préhistorique Française, 1964, p. 664.
- MINES ET MINEURS en Languedoc-Roussillon et régions voisines de l'Antiquité à nos jours — Fédération Historique du Languedoc méditerranéen et du Roussillon, Congrès d'Alès, 22-23 mai 1976, Montpellier, 1977.
- MORE E. de - Des monuments celtiques dans le Gévaudan. Congrès Archéologique de France, Mende, 1857, Paris, 1858, pp. 8 à 10.
- MOREL Ch. et BARDY B. - Fouilles et Recherches archéologiques en Lozère, Campagne 1957. Revue du Gévaudan n° 3, 1957, p. 3.
- MOREL Ch. (Dr) - Deux gravures hallstattiennes zoomorphes des Causses lozériens. Bull. Sté. Préhistorique Française, 1958, p. 155.
- MOREL Ch. (Dr) - La céramique à décor champlevé dans les tumulus des Causses lozériens. Cahiers d'Histoire et d'Archéologie, T. I, n° 1.
- MOREL Ch. (Dr) - Sépultures tumulaires de la région du Freyssinel. Bull. Sté. Lettres, Sciences et Arts de la Lozère, 1936.
- MOREL Ch. (Dr) - Découverte de nombreux menhirs en Lozère. Bull. Sté. Préhistorique Française, 1939, p. 332.
- MOREL Ch. (Dr) - Le dolmen de Chapel, le rocher des Fées. Bull. Sté. Préhistorique Française, 1934, p. 267.
- MOREL Ch. (Dr) - La grotte de Ste Enimie, son mobilier, son ossuaire. Bull. Sté. Lettres, Sc. et Arts de la Lozère, 1928, p.u., pp. 7 à 16.
- MOREL Ch. (Dr) et BAUDOUIN M. - Un cas intéressant de pathologie préhistorique : une pointe de silex dans une vertèbre néolithique. Le Progrès médical, 1928.
- MOREL Ch. (Dr) - Une observation d'ostéo-arthrite rhumatismale de la hanche, d'origine préhistorique. Médecine internationale illustrée, 1929. Matériaux de la grotte de Ste Enimie.
- MOREL Ch. (Dr) - Les dolmens des Chairouses. Bull. Sté. Préhistorique Française, 1930, p. 460.
- MOREL Ch. (Dr) et SORDES E. - Le menhir de Peyre Grosse au Chastel-Nouvel. Bull. Sté. Préhistorique Française, 1933, p. 525.
- MOREL Ch. (Dr) - Vase à décor peint intérieurement, trouvé dans un tumulus du Causse de Sauveterre. Bull. Sté. Préhistorique Française, 1929, n° 12, pp. 597-600.
- MOREL Ch. (Dr) - La céramique à décor champlevé dans les tumulus des Causses lozériens. Cahiers d'Histoire et d'Archéologie, Nîmes, T. I, n° 1, 1931, pp. 33-39.
- MOREL Ch. (Dr) - Note sur un nouveau cas de trépanation préhistorique. Cahiers d'Histoire et d'Archéologie, Nîmes, T. IV, 1932, pp. 32-37.
- MOREL Ch. (Dr) - La ceramica de decoracion excavada dins los "clapasse vieilhis" del Causses Gavaudanese. OC. n° 12-13, mai-août 1933, pp. 180-185.
- MOREL Ch. (Dr) et GERBAIL M. - Découverte d'une hache polie dans une habitation gallo-romaine située près d'Alteyrac (commune du Chastel-Nouvel). Bull. Sté. Préhistorique Française, 1933, p. 526.
- MOREL Ch. (Dr) et SCHLEICHER Ch. - Curieux fragment de mandibule d'Ursus. Bull. Sté. Préhistorique Française, 1933, p. 465.
- MOREL Ch. (Dr), THIBAUT L. et LAPORTE A. - L'oppidum des Bondons. Bull. Sté. Préhistorique Française, 1933, p. 526.
- MOREL Ch. (Dr) - Les abris préhistoriques de Malepeyre. Bull. Sté. Lettres, Sc. et Arts de la Lozère, 1928, T. V, pp. 409-424.
- MOREL Ch. (Dr) - Recherches archéologiques dans le canton du Malzieu. Bull. Sté. Lettres, Sc. et Arts

- de la Lozère, 1950, pp. 39-41.
- MOREL Ch. (Dr) - Le tumulus n° 10 du Freyssinel Causse de Sauveterre, commune de St Bauzile, Lozère. Bull. Sté. Préhistorique Française, 1934, pp. 177-194.
- MOREL Ch. (Dr) - Quatre sépultures hallstattiennes de la région du Freyssinel (Causse de Sauveterre, Lozère). Congrès Préhistorique de France, Périgueux, 1934, p. 489.
- MOREL Ch. (Dr) - Les blessures de guerre et leur traitement chez les peuplades néolithiques de la région des Causses. Archives de médecine et de pharmacie militaires. Paris, Lavauzelle, 1934, 17 pages.
- MOREL Ch. (Dr) - Un vase gallo-romain à décor excisé. Cahiers d'Histoire et d'Archéologie, 33e cahier, 1935, pp. 433-437.
- MOREL Ch. (Dr) et GIRARD A. - Le menhir de l'Oustal Crémat (commune de Cadenet, Lozère). Bull. Sté. Préhist. Française, 1935, pp. 397-399.
- MOREL Ch. (Dr) et BARDY B. - Fouilles et recherches en Lozère. Campagne 1958. Revue du Gévaudan, n° 4, 1958, p. 7.
- MOREL Ch. (Dr) et ALAUZE - Les grandes épées hallstattiennes en fer dans le département de la Lozère. Bull. Sté. Préhist. Française, 1936, pp. 689-690.
- MOREL Ch. (Dr) - Sépultures tumulaires de la région du Frayssinel (Causse de Sauveterre, Lozère). Bull. Sté. Lettres, Sc. et Arts de la Lozère, 1936, Chroniques et Mélanges, T. V, 86 p.
- MOREL Ch. - Les menhirs et les alignements dans la région des Bondons (Lozère). Congrès Préhistorique de France, Monaco, 1959, pp. 888-903.
- MOREL Ch. - Les menhirs de la région des Bondons. Bull. Sté. Lettres, Sciences et Arts de la Lozère, 1940.
- MOREL Ch. et BARDY B. - Les scories du Mont-Lozère. Revue du Gévaudan, 1957, pp. 24-26 et 1958, pp. 16-18.
- MORTILLET A. (de) - Communications au Congrès international d'anthropologie et d'archéologie préhistorique. Session de Bruxelles, 1873, pp. 453 et 458.
- MORTILLET A. (de) - Notice sur Prunières, son œuvre, ses publications. L'Anthropologie, 1895, pp. 125 et suiv.
- MORTILLET A. (de) - Distribution géographique des dolmens et des menhirs de France. Revue Ecole d'Anthropologie, 1901, pp. 33-45.
- MORTILLET A. (de) - Camps et enceintes de France. L'Homme Préhistorique, 1906, pp. 193-206.
- MORTILLET A. (de) - Cercles tracés sur un crâne humain d'un dolmen de la Lozère. Matériaux pour l'Histoire primitive de l'Homme, 1876, p. 153.
- MORTILLET A. (de) - Souterrains et grottes artificielles de France. Revue Ecole d'Anthropologie, 1908, pp. 285-307.
- MORTILLET A. (de) - Les races humaines et la chirurgie religieuse de l'époque des dolmens. Matériaux pour l'Histoire primitive de l'Homme, 1880, p. 153.
- MORTILLET A. (de) - Trépanation préhistorique. Bull. Sté. Anthropol., 1882, p. 643.
- MORTILLET A. (de) - Les tumulus de l'âge du Bronze et du Fer en France. Revue de l'Ecole d'Anthropologie, 1905, pp. 213-230.
- MORTILLET G. (de) - Bois incisés du lac de St-Andéol. Bull. Sté. Anthropol., 1872, pp. 527-533.
- MORTILLET G. (de) - Cachettes de l'Age du Bronze. Bull. Sté. Anthropol., 1894.
- MORTILLET G. (de) - Le Préhistorique, Paris, 1885, pp. 430, 589, 606, 608, 610.
- MORTILLET P. (de) - Les polissoirs néolithiques de France. L'Homme Préhistorique, 1910, pp. 1 à 17.
- MORTILLET P. (de) - Le préhistorique dans les grottes et abris sous roche et brèches osseuses des bassins de la Garonne et de l'Adour. Congrès Préhist. de France, Nîmes, 1911, pp. 78 et suiv., (p. 95 pour les grottes de la Lozère).
- MORTILLET (de) - Le Musée préhistorique, Paris, 1882, pl. 61 fig. 573, pl. 64 fig. 631.
- MORTILLET A. (de) - Les monuments mégalithiques de la Lozère. Paris, Reinwald et Schleicher frères, 1905, 66 p.
- NADAILLAC (de) - Ossements humains pénétrés par des pointes en silex. L'Anthropologie, 1881, p. 319.
- NADAILLAC (de) - Les trépanations préhistoriques. Revue des questions scientifiques. Louvain, 1900, 41 p.
- NOTES complémentaires sur les vestiges préhistoriques situés au Massegros. P.V. des séances de la Sté. des Lettres, Sciences et Arts de l'Aveyron, T. XXVII, 7 mars 1918 et 18 décembre 1919.

- OLLIER de MARICHARD - L'ambre dans les dolmens du Vivarais, son origine. Matériaux pour l'Histoire primitive de l'Homme, 1876, pp. 541-542.
- PALMIER B. (Dr) - Note sur la préhistoire du Causse de Chanac. Revue du Gévaudan, n° 1, 1955, p. 20.
- PALMIER B. (Dr) - Deuxième note sur la préhistoire du Causse de Chanac (Lozère). Revue du Gévaudan, nouvelle série, n° 2, 1956, p. 126. Allée couverte de La Rouvière à la cote 931 Tumulus 2 de La Rouvière.
- PALMIER B. (Dr) - Troisième note sur la préhistoire du Causse de Chanac. Revue du Gévaudan, n° 4, 1958, p. 289.
- PAPAREL - Collection Paparel acquise par la Société des Lettres de la Lozère. Bull. Sté. Agric. Lozère, 1887, pp. 135-136.
- PAPAREL - Don au Musée de Mende d'une hachette celtique trouvée à Chaldecoste, près de Mende. Bull. Sté. Agric. Lozère, 1889, p. 164.
- PASSEMARD E. et RODZIANKO P. (de) - Gravure schématique sur roche dans une grotte du Gard. Bull. Sté. Préhistorique Française, 1935, pp. 402-405.
- PATTE E. - Les rites funéraires chez les préhistoriques du Centre-Ouest. Bull. Sté. Antiquaires de l'Ouest, Poitiers, 1932, pp. 435-467.
- PATTE E. - Les hommes préhistoriques et la religion, Paris, 1960.
- PEGEIROLES L. (de) - Sur les dolmens du plateau du Larzac. C.R. Congrès Sc. de France à Montpellier, 1872, p. 330.
- PERRIER L. (Dr) - La race cévenole, d'après son histoire anthropologique. Montpellier, Causse, 1938, 7 p. C.R. par Marius Balmelle, Club Cévenol, 1938, p. 78.
- PERRIER L. (Dr) - La chaîne cévenole du Mont Liron. Club Cévenol, 44ème année, T. VII, n° 3-4, 1930.
- PIROUTET M. - Essai de classification du Hallstattien franc-comtois. Revue Archéologique, 1928.
- POUGET R. - Dolmens et tumuli de Recoules de l'Hom, de Bourbes, de Versais, d'Inos. Moun Clouqué. Bull. paroissial de Novis (Aveyron), 1941-42-43. Dolmen II de Versels (St-Rome de Dolan).
- PRANISHNIKOFF Y. et RAYMON P. - Les pierres à cupules et gravures préhistoriques du Castelet près d'Arles. Bull. Sté. Préhistorique Française, 1904.
- PRANISHNIKOFF Y. - Les gravures du menhir de Congénies (Gard). Revue Préhistorique, 1907, n° 3.
- PRUNIÈRES P. (Dr) - Sur les cavernes des Baumes Chaudes. Bull. Sté. d'Anthropologie de Paris, 1878, pp. 206-216 et 420.
- PRUNIÈRES P. (Dr) et BROCA - Monuments mégalithiques de la Lozère. L'Anthropologie, 1880, p. 104.
- PRUNIÈRES P. (Dr) - Blessures et fractures graves régulièrement guéries sur les os humains. AFAS, La Rochelle, 1882, p. 824.
- PRUNIÈRES P. (Dr) - Procédés de trépanations sur le vivant et fabrication de rondelles crâniennes posthumes à l'époque néolithique. AFAS, La Rochelle, 1882, p. 642, et Revue d'Anthropologie, 1877, pp. 1 et 192.
- PRUNIÈRES P. (Dr) - Bois rongés par les castors du Kansas et bois rongés du lac Saint-Andéol. AFAS, La Rochelle, 1882, et P.V. Sté. des Lettres de l'Aveyron, 1887, pp. 122-123.
- PRUNIÈRES P. (Dr) - Tumuli des Ages du Bronze et du Fer sur les Causses lozériens. AFAS, Rouen, 1883, pp. 632-640.
- PRUNIÈRES P. (Dr) - Le dolmen des Devèzes. AFAS, Blois, 1884, pp. 412-419.
- PRUNIÈRES P. (Dr) - Note sur les antiquités découvertes dans la plaine de Chanac. Bull. Sté. des Antiquaires de France, 1886, pp. 147-149.
- PRUNIÈRES P. (Dr) - Tumuli de la Lozère. AFAS, Toulouse, 1887, pp. 283-284.
- PRUNIÈRES P. (Dr) - Le dolmen d'Uël Bougo, commune d'Esclanèdes. AFAS, Toulouse, 1887, pp. 290-291.
- PRUNIÈRES P. (Dr) - Mobilier de 30 nouveaux tumuli au milieu des dolmens du Causse de Sauveterre. AFAS, Toulouse, 1887, 2ème partie, p. 698. Lozère Pittoresque, 1900, pp. 85-92.
- PRUNIÈRES P. (Dr) - Distribution des dolmens dans le département de la Lozère. La Lozère pittoresque, Marvejols, Guerrier, 1899, pp. 127-132, 146-152, 178-183, 205-208.
- PRUNIÈRES P. (Dr) - Catalogue d'objets du département de la Lozère. La Lozère pittoresque. Marvejols, A. Guerrier, 8 pages.
- PRUNIÈRES P. (Dr) - Troglodytes de la Lozère et caverne sépulcrale de l'Homme Morb. Matériaux pour l'Histoire primitive de l'Homme, 1872, p. 468.

- PRUNIÈRES P. (Dr) - Caverne sépulcrale de l'Esquillon, commune de La Capelle. AFAS, Paris, 1889, pp. 334-335.
- PRUNIÈRES P. (Dr) - Offre de vente de la collection des objets préhistoriques du (Dr) Prunières de Marvejols. Bull. Sté. Agric. Lettres Sc. et Arts de la Lozère, 1897, p. 138.
- PRUNIÈRES P. (Dr) - Distribution des dolmens dans le département de la Lozère. Revue d'Anthropologie. Matériaux pour l'Histoire primitive de l'Homme, 1872, p. 475.
- PRUNIÈRES P. (Dr) - Sur les objets d'industrie contenus dans les mégalithes de la Lozère. Enterrements successifs et secondaires. Matériaux pour l'Histoire primitive de l'Homme, 1873, p. 360.
- PRUNIÈRES P. (Dr) - Note sur le travail de l'os et des dents à l'époque néolithique. Matériaux pour l'Histoire primitive de l'Homme, 1875, p. 468.
- PRUNIÈRES P. (Dr) - Cimetière de l'époque des dolmens. Matériaux pour l'Histoire primitive de l'Homme, 1875, p. 456.
- PRUNIÈRES P. (Dr) - Les troglodytes et les dolméniques des Causses lozériens. AFAS, Rouen, 1883, pp. 664-674. Réédité dans La Lozère Pittoresque, Marvejols, 1900, pp. 25-36.
- PRUNIÈRES P. (Dr) - Sur un cimetière de l'époque néolithique. AFAS, Nantes, 1875, pp. 914-919. Le Sec. commune de Chanac et Laval du Tarn.
- PRUNIÈRES P. (Dr) - Sur les crânes perforés et les rondelles crâniennes de l'époque néolithique. AFAS, Lille, 1874 et Matériaux, 1874, pp. 183 et suiv..
- PRUNIÈRES P. (Dr) - Sur les objets de bronze, ambre, verre, etc. mêlés aux silex, et sur les traces humaines dont on trouve les débris dans les dolmens de la Lozère. AFAS, Lyon, 1873, pp. 683-704.
- PRUNIÈRES P. (Dr) - Cavernes des Baumes Chaudes. AFAS, 1872. Bull. Sté. d'Anthropologie. 1878, pp. 206 et 420.
- PRUNIÈRES P. (Dr) - Lettre relative à des recherches faites dans le lac de St-Andéol. C.R. Acad. Sc., 1872, pp. 1561-1562.
- PRUNIÈRES P. (Dr) - Sur la grotte de St-Pierre, dans la Lozère. AFAS, Bordeaux, 1872, pp. 748-763.
- PRUNIÈRES P. (Dr) - Sur une grotte funéraire dite grotte de l'Homme Mort, à Saint-Pierre des Tripieds. Bull. Sté. Agric. Lozère, 1871, pp. 428-433.
- PRUNIÈRES P. (Dr) - Dolmens de la Lozère. Bull. Sté. Agric. Lozère, 1870, pp. 165-166.
- PRUNIÈRES P. (Dr) - Fouilles exécutées dans les dolmens de la Lozère. Bull. Sté. d'Anthropologie, 1868, pp. 317-319.
- PRUNIÈRES P. (Dr) - Fouilles de Grèzes. Bull. Sté. Agric. Lozère, 1868, p. 109.
- PRUNIÈRES P. (Dr) - Les constructions et stratifications lacustres du lac St-Andéol. P.V. Sté. des Lettres de l'Aveyron, 1872, p. 47 et Mém. Sté. d'Anthropologie, 1868, pp. 325-329.
- PRUNIÈRES P. (Dr) - Lettre sur des fouilles opérées dans la grotte du Deroc et sur l'identification de l'Ad Silanum. P.V. Sté. des Lettres de l'Aveyron, 1870, pp. 76-83.
- PRUNIÈRES P. (Dr) - Lettre au sujet de ses recherches sur Marvejols et le plateau d'Aubrac et réponse de F. André. Bull. Sté. d'Agric. de la Lozère, 1868, pp. 85 à 117.
- PRUNIÈRES P. (Dr) - Note sur quelques découvertes archéologiques faites dans les montagnes d'Aubrac (Lozère) : oppidum, cité lacustre, station romaine d'Ad Silanum, voie romaine d'Agrippa. Revue Archéologique du Midi de la France 1867, pp. 17-30 et Bull. Sté. Agric. Lozère, 1866, p. 356.
- PRUNIÈRES P. (Dr) - L'incinération et l'inhumation dans les tombeaux primitifs de la Lozère. Matériaux, 1875, p. 442.
- PRUNIÈRES P. (Dr) - Sépulture de Boujassac. Matériaux, 1877, p. 524.
- PRUNIÈRES P. (Dr) - Trépanation chirurgicale néolithique. AFAS 1878, pp. 551-570.
- PRUNIÈRES P. (Dr) - La crémation dans les dolmens de la Lozère. Nouvelles rondelles crâniennes. Dolmen de la Marcanière et tombelle de Boujassac. AFAS, Le Havre, 1877, pp. 675-683.
- QUATREFAGES A. (de) - Note sur les dernières découvertes effectuées dans la Lozère. Congrès Anthropologie et Archéologie préhistoriques, Lisbonne, 1880, pp. 203-205.
- QUATREFAGES A. (de) - Note sur les dernières découvertes effectuées dans la Lozère. Matériaux pour l'Histoire primitive de l'Homme, 1880, p. 564.
- RAHIR E. - Les monuments mégalithiques des Causses. Bull. Sté. Lettres Sc. et Arts de la Lozère, 1909, pp. 14-16. Chroniques et Mélanges T. II.
- RAHIR E. - Les monuments mégalithiques des Causses. La Nature, 13 novembre 1909, pp. 370-372.
- RAVOUX G. - La grotte magdalénienne de La Roque (Hérault). Bull. Sté. Préhistorique Française, 1966,

- pp. 239-250.
- RAYMOND P. (Dr) - Recherches sur la période préhistorique dans les départements du Gard et de l'Ardèche. Bull. Sté. d'Anthropologie de Paris, 1893, pp. 610-614.
- RAYMOND P. (Dr) - Nouvelles recherches sur l'Âge du Cuivre dans les Cévennes. Bull. Sté. d'Anthropologie de Paris, 1898, pp. 50-56.
- RAYMOND P. (Dr) - Les billes de l'époque durfortienne. Revue Préhistorique, 1908, pp. 129-138.
- REBER R. - Recherches archéologiques dans le territoire de l'ancien évêché de Genève. Mém. et doc. de la Sté. d'Histoire et d'Archéologie de Genève, 1892, T. 3, livraison 2, pp. 287-289.
- REBOUL J. (Dr) - Observations concernant le crâne trépané trouvé dans un dolmen près de Montpellier-le-Vieux. L'Anthropologie, 1898, pp. 380-383.
- REMIZE F. - Allenc : sa baronnie, sa paroisse, sa communauté. Bull. Soc. Lettres, Sciences et Arts de la Lozère. Archives Gévaud. T. V, 1928, p. 274.
- REYNAUD M. (Dr) - Note sur des ossements fracturés suivis de consolidation pendant la vie, trouvés dans un tumulus à Saubert, près de Meyrueis. Bull. Soc. Etude Sc. Nat. de Nîmes, 1909, pp. 34-41.
- RICHARD P. (Dr) - Le mégalithisme dans la région des Vans. Cahiers Rhodaniens, T. IV, 1957, pp. 9-21.
- ROBERT A. - Les oppida du Gard. CELTICUM XII, 1964, pp. 207-226.
- RODZIANKO P. (de) - Les stations préhistoriques de Ceyrac. Bull. Sté. Etude Sc. Nat. de Nîmes, 1930-1935, pp. 199-207.
- ROMIEU M. - Description d'un bracelet de l'Âge du Bronze. Bracelet de la grotte sépulcrale de Meyrueis. Provincia, T. VII, 1927, pp. 78-82.
- ROMIEU Marc et André - Lésions pathologiques sur les squelettes de l'Âge du Bronze (fouilles de la grotte de Meyrueis). Société des Sciences médicales, séance du 16 février 1912. Montpellier-Médical, n° 24, 2ème série, T. 34, pp. 583-590.
- ROUDIL J.L. - L'Âge du Bronze en Languedoc oriental. Mémoires de la Sté. Préhist. Française, 1972.
- ROUJON A. - Les races humaines du Plateau Central. Brive, 1879.
- ROUX J. - Essais sur les lacs posthumes de la vallée de la Véronne (environs de Riom-ès-Montagne, Cantal). C.R. Société Géologique de France, 1944, pp. 44-48, (analyses polliniques).
- SAGNIER Alphonse - Faucille préhistorique en cuivre au Musée Calvet. Avignon, 1885. Auroux.
- SAINT CLÉMENT - Revue du Club Cévenol, 1937, n° 4, pp. 56-59.
- SAINT-VENANT J. (de) - Note sur les poinçons métalliques fusiformes. Congrès Préhistorique de France, Chambéry, 1908, pp. 628-640.
- Les premiers âges des métaux dans le Gard, C.P.F. Chambéry, 1908.
- SAINT-VENANT J. (de) - Tailleries de silex du Sud de la Touraine. Congrès Préhistorique de France, 1910, pp. 256-299.
- SALLES J. - Un haut lieu préhistorique en Cévennes la chaîne du Mortissou. Bull. Sté. Scientifique et Littéraire d'Alès, 1955, pp. 1 à 15.
- SALLES J. - Vestiges préhistoriques en Cévennes schisteuses au Nord-Ouest d'Alès. Sté. Etude Sc. Nat. de Nîmes, 1960-1964, pp. 63-69.
- SALLES J. et BORDREUIL M. - Alès et sa région avant les temps historiques. Revue du Club Cévenol, 1965, n° 2, pp. 18-25.
- SALLES J. et BORDREUIL M. - Vestiges pré et protohistoriques en Cévennes micaschisteuses au Nord-Ouest d'Alès. Congrès Préhistorique d' Ajaccio, 1966, pp. 265-274.
- SALLES J. - Vestiges préhistoriques dans les Cévennes. Almanach Cévenol, 1967.
- SALLES J., BROUSSE M., LOUIS M. - La grotte de La Rouquette, commune de Saint-Hilaire de Brethmas (Gard), Revue des Etudes Ligures, 1-3, 1950, pp. 107-117.
- SALMON P. - Types crâniens néolithiques. Revue de l'Ecole d'Anthropologie de Paris, T.V, 1895, p. 407.
- SANDARS N. - Bronze Age Cultures in France, Cambridge, 1957.
- SCHAEFFER M.C. - Molaire d'Eléphas (grotte de la Fouont del Latch). Bull. Sté. Préhistorique Française, 1934, pp. 114-117.
- SCHMIDT - La trépanation aux temps préhistoriques. AFAS, 1920, Strasbourg.
- SERRES Marcel (de) - Essai sur les cavernes à ossements, Paris-Lyon-Montpellier, 1838, 3e édition, p. 143. Cf. Echo du Monde Savant, n° 29, 1834.
- SERVIÈRE E. - Au sujet des scories découvertes sur le Mont Lozère par le Dr Morel et B. Bardy. Revue

- du Gévaudan, Nouvelle Série, n° 3, 1957, p. 30.
- SOLANET Alexis (Abbé) et DELAPIERRE - Premières fouilles dans les grottes et habitations celtiques de St-Préjet du Tarn. Bull. Sté. Agric. Lozère, 1869, pp. 367-368, et 379 ; partie historique pp. 29-30.
- SOLANET (Abbé) - Note sur l'envoi des objets provenant des fouilles exécutées dans les grottes de St-Préjet du Tarn. Bull. Sté. Agric. Lozère. 1871, p. 231.
- SOLANET (Abbé) - Découverte d'alignements et de dolmens. Bull. Sté. Agriculture de la Lozère, 1872, pp. 221 et 305.
- SOLANET (Abbé) - Les gorges du Tarn illustrées. Paris, Armorial français, 1894.
- SOLANET - Résultat des fouilles faites dans les grottes de St-Georges de Lévêjac (Baumes Chaudes). Bull. Sté. Agriculture de la Lozère, 1872, 2ème partie, p. 49.
- SOUTOU A. - Trois pierres gravées du Sud-Ouest de la France. Bulletin Sté. Préhist. Fr., 1956, pp. 692-696.
- SOUTOU A. - Le sanctuaire de roches à bassins de Las Cogotas (Cardenosa, Avila) et les rites analogues du Haut-Languedoc, OCAM, avril-juin 1963, pp. 111-206.
- SOUTOU A. - Vieille Morte. Revue internationale d'Onomastique, sept. 1964.
- SOUTOU A. et ARNAL J. - Le dépôt de la Croix de Mus et la datation du Launacien. Bull. Musée d'Anthropologie de Monaco, 1963, pp. 173-210.
- SOUTOU A. - Notes de préhistoire lozérienne. Revue du Gévaudan, n° 1, 1955, p. 30.
- SOUTOU A. - Notes de toponymie lozérienne. Revue du Cévaudan, n° 1, 1955, p. 38.
- SOUTOU A. - Deux nouveaux menhirs du groupe des Bondons. Journal du Dimanche, 30 novembre 1952.
- SOUTOU A. (André Caussenard) - Deux nouveaux menhirs du groupe mégalithique de La Rouvière. Le Méridional, 5 décembre 1952.
- SOUTOU A. et BROUILLET P. - Le cap barré du Marquayrès (Causse de Sauveterre). Revue du Gévaudan, n° 1, 1955, p. 26.
- SOUTOU A. - Dix menhirs inédits du Sauveterre oriental, p. 541. Sept menhirs inédits du Causse Méjan, p. 549.
- La roche à cupules de Chauvets (commune de Servières), p. 553.
- SOUTOU A. (André Caussenard) - Le menhir et le château du Boy près de Lanuéjols (Lozère). Le Méridional, 24 février 1953.
- SOUTOU A. (André Caussenard) - Deux lieux dits indicateurs de menhirs. Le Méridional, 3 mars 1953.
- SOUTOU A. (André Caussenard) - Le berger menhir du Pavé du Diable. Midi Libre, 5 février 1953.
- SOUTOU A. - Provenance géographique des objets de la collection Prunières. Bull. Sté. Préhistorique Française, 1956, pp. 157—160. Cf. Bulletin de la Société d'Anthropologie de Paris, 1893, pp. 353-364.
- SOUTOU A. - Répertoire provisoire des mégalithes lozériens. Bull. Sté. Lettres Sciences et Arts de la Lozère, 1954.
- TEMPLE P. - Préhistoire du département de l'Aveyron. Cahiers d'Histoire et d'Archéologie, 1936.
- THÉVENON U., BESSON G., GROS A. - La goule de Foussoubié et le site mégalithique. Groupe de recherches archéologiques et historiques de Vagnas, Salavas et Gropierres (Ardèche), pp. 36-39.
- TOPINARD P. - Mensuration des crânes de la caverne des Baumes Chaudes. L'Anthropologie, 1886, p. 597.
- TOPINARD P. - Mensurations des crânes de la caverne des Baumes Chaudes, d'après les registres de Broca par P. Topinard. Matériaux pour l'Histoire primitive de l'Homme, 1886, p. 315.
- TOPINARD - Note sur Nabrigas : crânes trépanés. L'Anthropologie, 1887, pp. 327 et 600.
- TWIDALE G.R. et CROBIN E.M. - "Guammas". Revue de Géomorphologie dynamique 1-2-3, 1963, pp. 1 à 20.
- VERNHET A. - Les premiers Caussenards, Causses et Cévennes, Rev. du Club Cévenol, 1976, n° 2, p. 171.
- VERNIÈRE A. - L'âge de la pierre dans la vallée du Haut Allier. Caen, 1905.
- VIDAL F. - L'homme préhistorique qui habita notre vieux Gévaudan. Bull. de la cathédrale de Mende, février 1938, pp. 29-32.

- VIRE A., CORD E. et MEHEU J. - Six semaines d'explorations dans les Causses et les Cévennes, St-Marcelin et les refuges gaulois de Rochefort. Bull. Club Cévenol, 1900, p. 30.
- VIRE A. - Recherches préhistoriques dans le Jura et le Plateau Central. Bull. Sté. d'Anthropologie de Paris, 1897.
-